

# Termostat *heatmiser neoStat-e*



## ? Czym jest programowalny termostat pokojowy?

Programowalny termostat pokojowy to sterownik, który umożliwia kontrolowanie temperatury pokojowej w różnych okresach czasowych, aby dopasować je do własnego stylu życia.

Termostat z odczytuje temperaturę pokojową, włącza ogrzewanie kiedy temperatura powietrza w pokoju spadnie poniżej ustawionej na termostacie, i wyłącza ogrzewanie, kiedy ta temperatura pokojowa zostanie osiągnięta.

Czyli, programowalny termostat pokojowy pozwala sterować temperaturą pokojową w wybranych okresach czasowych.

Ustawianie na programowalnym termostacie pokojowym temperatury nie zmieni prędkości ogrzewania pokoju. Prędkość ogrzewania zależy od zastosowanego systemu grzewczego oraz jego mocy.

Zaprogramowanie termostatu na cykle grzewcze w różnych czasach z mniejszą i większą temperaturą pokojową np. dzień i noc będzie skutkowało oszczędnością energii.

Właściwy sposób użytkowania programowalnego termostatu pokojowego to znaleźć najniższą temperaturę, przy której można komfortowo funkcjonować, w wybranych okresach czasowych, i pozwolić termostatowi robić swoje.

Najlepszym sposobem, aby sprawdzić idealną temperaturę, to ustawienie niskiej temperatury – powiedzmy 18°C, a następnie zwiększać temperaturę o 1 °C każdego dnia dopóki uzyska się komfortową temperaturę. Ustawianie wyższej temperatury będzie zużywało więcej energii i kosztować więcej.

Uwaga termostat pokojowy z możliwością programowania potrzebuje wolnego przepływu powietrza, aby odczytywać temperaturę, więc termostat nie może być przykryty framugami lub być zablokowany przez meble. Termostat nie może być również narażony na oddziaływanie promieni słonecznych oraz być montowany w bliskim położeniu grzejników, kominków elektrycznych, telewizorów, lamp stojących lub innych urządzeń emitujących ciepło powodując niepoprawne działanie termostatu.

## 🔧 Procedura instalacji



### Dozwolone

Zamontować termostat na wysokości oczu.  
Przeczytać instrukcję w całości, aby uzyskać najlepszy efekt naszego produktu.



### Niedozwolone

Nie instalować w pobliżu źródeł ciepła, ponieważ mogą przeszkadzać w funkcjonowaniu.  
Nie przyciskać mocno wyświetlacza LCD, ponieważ prowadzi to do uszkodzenia.

Termostat neoStat-e jest zaprojektowany do montażu podtynkowego i wymaga puszek o minimalnej głębokości 35 mm.

#### Krok 1

Usuń śrubę z spodu termostatu, następnie ostrożnie oddziel przednią część termostatu od tylnej.

#### Krok 2

Odlóż przednią część termostatu w bezpieczne miejsce.

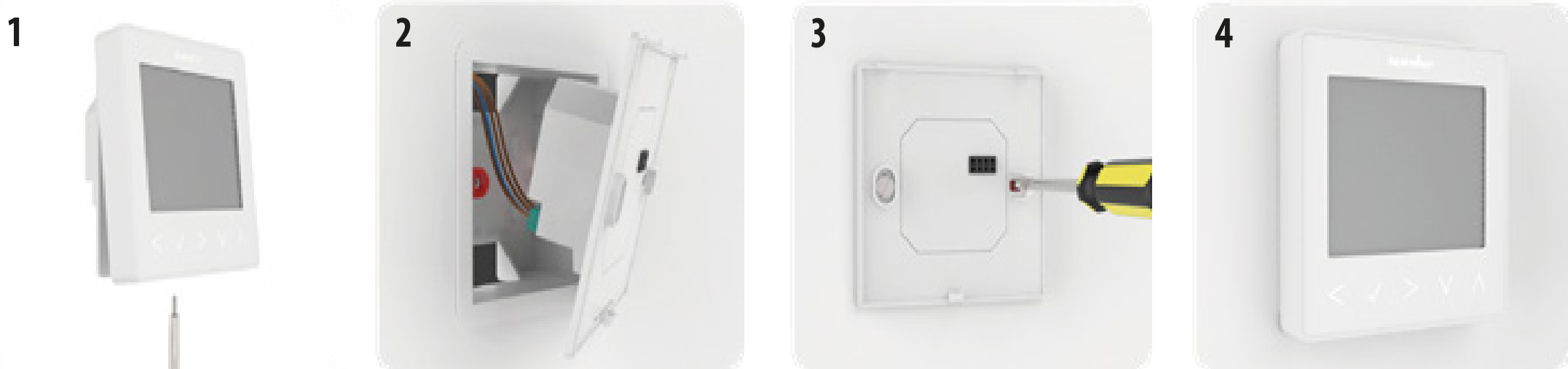
Dokończ połączenie termostatu jak pokazane jest do w dalszej części instrukcji na obrazkach

#### Krok 3

Przykręć płytę montażową do puszki.

#### Krok 4

Zamontować przód termostatu do płyty montażowej, i zablokować go śrubą.



## Wbór trybu działania

Termostat neoStat-e może być używany, jako termostat lub zegar . Ustawienie fabryczne to tryb termostatu.

Aby zmienić ustawienia z trybu termostatu na tryb zegara, proszę wykonać następujące kroki:

- Użyć przycisku lewo / prawo, aby przejść do SETUP ..... <>
- Przeciśnij i przytrzymaj ptaszka na 10 sekund ..... ✓
- Użyć przycisku lewo / prawo, aby zmienić tryb działania..... <>

Tryb 1 = Termostat

Tryb 2 = Program

Uwaga: wybrany tryb będzie mrugał.

- Wciśnij ptaszka, aby zatwierdzić wybór..... ✓

Termostat wróci automatycznie do ekranu głównego dla wybranego trybu.

W trybie programowalnym, na początku połączyć termostat z centralą neoHub, jak jest opisane w dalszej części instrukcji..

## Połączenie z centralą neoHub

Aby połączyć z centralą neoHub z aplikacją neoApp, proszę wykonać następujące kroki.

- Połączyć zasilanie do centrali neoHub.
- Połączyć neoHub do routera za pomocą kabla Ethernet. Router automatycznie przydzieli centrali neoHub adres IP, dioda Link LED zaświeci się po połączeniu centrali z siecią.
- Połączyć smartfon lub tablet do tej samej sieci Wi-Fi, do której jest połączony router
- Ściągnąć darmową aplikację Heatmiser neoApp z Apple App Store, ze sklepu Play, Amazon App Store lub sklepu Windows Phone i stworzyć konto.
- Po stworzeniu konta proszę się zalogować i wybrać opcję Dodaj Lokalizację.
- Wcisnąć przycisk connect na centrali neoHub, aby dodać lokalizację do konta.
- Po połączeniu, wpisać nazwę dla dodanej lokalizacji (np. Dom) i skonfigurować strefę czasową.

## Połączenie termostatu neoStat

Następnym krokiem jest połączenie termostatu neoStat-e do centrali neoHub, zalecamy, jako pierwszy połączyć termostat położony najbliżej centrali.

Aby dodać termostat neoStat-e, proszę wykonać następujące kroki;

- Wybrać Add Zone, dodać nazwę oraz ponownie wcisnąć Add Zone.
- Połączyć neoStat-e do centrali neoHub w mniej niż dwie minuty.
- Na neoStat-e, użyć przycisków lewy / prawy, wybrać SETUP i potwierdzić.
- Feature 01 pojawi się na wyświetlaczu.
- Wcisnąć ptaszka, aby połączyć neoStat-e do centrali neoHub ..... ✓
- Symbol MESH zacznie mrugać na wyświetlaczu.
- Po połączeniu termostatu neoStat-e do centrali, symbol MESH będzie stale wyświetlony na ekranie.
- Wcisnąć Next, aby dodać więcej lokalizacji oraz wcisnąć Finish, aby dokończyć ustawienia.

*Uwaga, centrale trzeba połączyć z kontem tylko raz. Aby połączyć dodatkowe termostaty neoStats, proszę wybrać Add Zones z opcji Manage Zones w aplikacji neoApp.*

## Czym jest Mesh Network?

Termostaty NeoStat działają w sieci MESH, co znaczy, że posiadają możliwość przesyłania oraz otrzymywania sygnału przez inne termostaty / programatory w jednakowej sieci.

Sygnał jest przekazywany z jednego urządzenia do drugiego dopóki dociera do przeznaczonego miejsca.

Ta metoda komunikacji poszerza zakres komunikacyjny, oferując w międzyczasie zwiększoną stabilność sieci w porównaniu z standardowymi termostatami RF.

Symbol Mesh pojawia się, kiedy urządzenie komunikuje się z centralą neoHub,

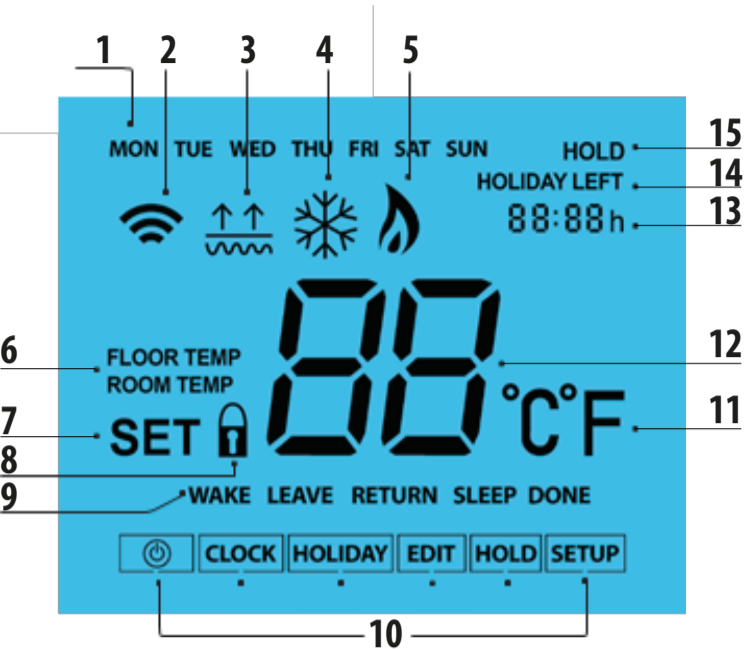
jeżeli symbol mesh zniknie, to oznacza, że połączenie z centralą zostało stracone.

1

Tryb 1 - Termostat

LCD

Wyświetlacz LCD



- 1. Indykator dni - Wyświetla dzień tygodnia.
- 2. Symbol Mesh – pojawia się przy połączeniu z centralą neoHub.
- 3. Symbol Floor Limit – Pojawia się, gdy czujnik wyczuje, że system grzewczy osiągnął ustawioną temperaturę jak w numerze 07.
- 4. Symbol zamarzania – Pojawia się, gdy jest włączony tryb ochrony zamarzania.
- 5. Symbol ogrzewania – Pojawia się, gdy termostat potrzebuje ciepła, mruga, gdy optimum start jest włączony.
- 6. Temp podłogowa/pokojowa – Pokazuje aktualne ustawienia czujnika.
- 7. Set – Pojawia się, gdy program lub temperatura ulegają zmianie.
- 8. Blokada ekranu – Pojawia się, gdy Blokada jest aktywna.
- 9. Rodzaj programu – Pojawia się podczas programowania, aby pokazać, który okres czasowy zostaje zmieniany
- 10. Menu główne – Pokazuje aktualnie wybraną opcję.
- 11. Format temperatury – Stopnie Celsjusa lub Farenheita.
- 12. Temperatura – Pokazuje aktualną temperaturę odczuwaną przez czujnik.
- 13. Zegar – Godzina pokazana w formacie 24- godzinnym.
- 14. Holiday Left – Pojawia się, gdy termostat jest w trybie „wakacje”.
- 15. Hold – Wyświetla się, gdy blokada temperatury jest aktywna.

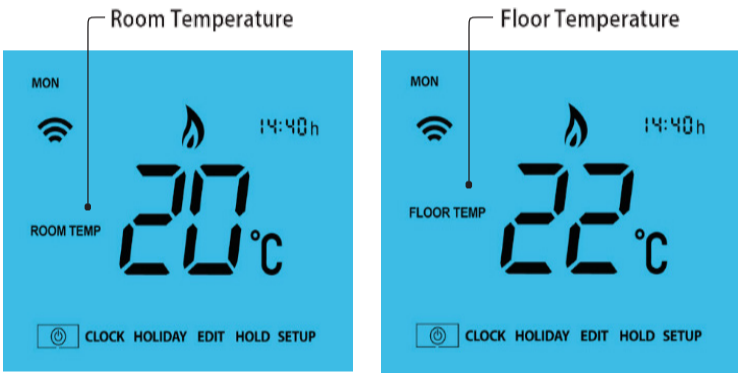
°C

Wyświetlacz Temperatury

Termostat neoStat-e może być skonfigurowany na dwa sposoby: na czujnik wewnętrzny, który odczytuje temperaturę powietrza, oraz na czujnik zewnętrzny, który odczytuje temperaturę podłogową, lub na oba sposoby równocześnie.

Wyświetlacz pokaże, który z czujników jest używany, "Room Temp" oznacza temperaturę pokojową, "Floor Temp" oznacza temperaturę podłogową. Kiedy termostat neoStat-e jest ustawiony na oba czujniki, w ustawieniach fabrycznych wyświetli się temperatura pokojowa.

Aby sprawdzić aktualną temperaturę podłogi, proszę przycisnąć i przytrzymać strzałki na 5 sekund, a temperatura podłogowa się wyświetli .....

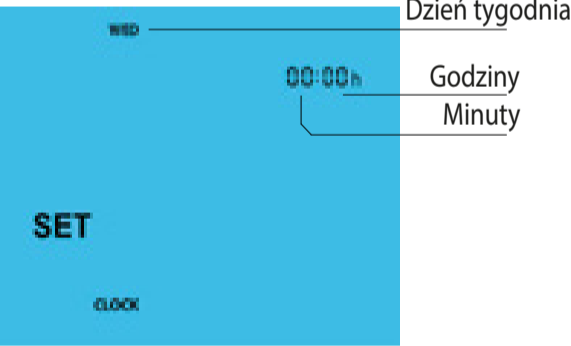


Clock

Ustawianie zegara

Aby ustawić zegar, proszę wykonać następujące kroki.

- Użyć strzałek Lewo / Prawo, aby dojść do CLOCK ..... <>
- Użyć ptaszka, aby potwierdzić ..... ✓
- Użyć strzałek Góra / Dół, aby ustawić godziny (format 24 h) ..... ^v
- Użyć ptaszka, aby potwierdzić ..... ✓
- Użyć strzałek Góra / Dół, aby ustawić minuty..... ^v
- Użyć ptaszka, aby potwierdzić ..... ✓
- Użyć strzałek Góra / Dół, aby ustawić dzień ..... ^v
- Użyć ptaszka, aby potwierdzić i wrócić do ekranu głównego ..... ✓



Speech bubble

Wyjaśnienie poziomów komfortu

Termostat neoStat-e oferuje trzy rodzaje programów; Dni powszednie/ Weekend, Program na 7 dni, program na 24 godziny. Istnieje również opcja używania termostatu w trybie nie programowalnym, manualnym. Kiedy termostaty są podłączone do sieci mesh, program system jest ustawiany poprzez aplikacje neoApp. Termostat jest już wyposażony w ustawienia programów, które mogą być łatwo zmienione. Fabryczne temperatury i okresy czasowe to: 07: 00 - 21°C (Wake) 09: 00 - 16°C (Leave) 16: 00 - 21°C (Return) 22: 00 - 16°C (Sleep) Jeżeli chce się używać jedynie 2 okresów, pozostałe ustawić na --:-- Programowanie Dni Powszednie / Weekend, cztery poziomy komfortu są takie same od poniedziałku do piątku, ale mogą się różnić na sobotę, niedzielę. Programowanie na 7 dni, każdy dzień może mieć cztery różne fazy grzewcze. W trybie programowania na 24 godziny, wszystkie dni mają takie same okresy.

- Programowanie okresów, użyć strzałek, aby dojść do EDIT ..... <>
- Użyć ptaszka, aby potwierdzić..... ✓
- Użyć strzałek lewo / prawo, aby wybrać dzień / okres tygodnia..... <>
- Użyć ptaszka, aby potwierdzić..... ✓
- WAKE będzie mrugać i aktualny czas i temperatura wyświetlą się.
- Użyć ptaszka, aby zmienić ustawienia WAKE ..... ✓
- Użyć góra / dół, aby ustawić godziny ..... ^v
- Użyć ptaszka, aby potwierdzić..... ✓
- Użyć góra / dół, aby ustawić minuty..... ^v
- Użyć ptaszka, aby potwierdzić..... ✓
- Użyć góra / dół, aby ustawić temperaturę..... ^v
- Użyć ptaszka, aby potwierdzić..... ✓
- Użyć prawej strzałki ..... >
- LEAVE będzie mrugał i wyświetlą się aktualne ustawienia.
- Użyć ptaszka, aby opuścić ustawienia ..... ✓
- Powtórzyć te kroki, aby ustawić okresy czasowe.
- Dla niechcianych okresów proszę ustawić --:--
- Użyj lewo / prawo, aby dojść do DONE i użyć ptaszka ..... <>✓



## Kontrola temperatury

Użyć strzałek góra / dół aby ustawić temperaturę ..... ^v

Przyciskając jakikolwiek przycisk, pojawi się słowo set oraz temperaturę.

Proszę użyć strzałki góra / dół, aby ustawić temperaturę ..... ^v

Użyć ptaszka, aby potwierdzić i wrócić do ekranu głównego..... ✓

**Uwaga: Nowa, ustawiona temperatura jest utrzymana tylko do następnego okresu czasowego. Po upływie okresu czasowego, termostat wróci automatycznie to zaprogramowanych temperatur.**



## Blokada temperatury

Funkcja blokady temperatury pozwala nadpisać aktualny program i ustawić inną temperaturę na dany okres czasowy.

• Użyć strzałek lewo / prawo, aby dojść do opcji HOLD ..... ✓

• Użyć ptaszka, aby potwierdzić..... ✓

• Użyć strzałek, aby ustawić blokadę temperatury na okres..... ^v

• Użyć ptaszka, aby potwierdzić..... ✓

• Użyć strzałek, aby ustawić chcianą temperaturę blokady..... ^v

• Użyć ptaszka, aby potwierdzić..... ✓

HOLD LEFT pojawi się na ekranie.

Pojawi się odliczanie czasu do powrotu do normalnego programu. **Aby usunąć blokadę temperatury, powtórzyć te kroki dopóki odliczanie będzie 00:00**



## Blokada neoStat-e

Termostat posiada blokadę. Aby ją włączyć, proszę postępować następująco.

• Użyć strzałek Prawo / Lewo, aby dojść do opcji HOLD i przytrzymać ptaszka na 10 sek..... <> ✓

• Ekran wyświetli 00:00 I trzeba będzie wprowadzić czterocyfrowy kod pin.

• Użyć strzałek, aby wybrać pierwsze dwie liczby ..... ^v

• Użyć ptaszka, aby potwierdzić..... ✓

• Użyć strzałek, aby dodać kolejne dwie liczby ..... ^v

• Użyć ptaszka, aby potwierdzić..... ✓

Ekran powróci do strony głównej I wyświetli się kłódka..... 🔒

**Uwaga: Kłódka pojawi się jedynie, kiedy blokada jest aktywna.**



## Ochrona zamarzania

Użyć strzałek, aby dojść do ikony zasilania ..... <> 🔌

Ikona zamarzania pojawi się i zniknie za każdym przyciśnięciem ptaszka.

W tym trybie termostat wyświetli ikonę ochrony zamarzania i włączy ogrzewanie tylko, jeżeli temperatura w pokoju będzie niższa niż ustalona temperatura zamarzania. Jeżeli jest włączone ogrzewanie pojawi się symbol ogrzewania.

Aby wyłączyć ochronę zamarzania, znaleźć ikonę zasilania i wcisnąć ptaszka.



## Zasilanie wł./wyl

Ogrzewanie jest włączone, gdy wyświetla się ikona płomyczka.

Kiedy nie wyświetla się ikona, nie ma potrzeby włączenia ogrzewania, aby pokój osiągnął ustaloną temperaturę, ale termostat wciąż działa.

Aby wyłączyć termostat użyć strzałek, aby dojść do ikony zasilania I przytrzymać ptaszka na cztery sekundy dopóki wyświetlacz się nie wyłączy.

Wyświetlacz oraz ogrzewanie będą wyłączone.

Aby włączyć termostat, dotknąć przycisk ptaszka..... ✓



## Program wakacyjny

W trybie termostatu, program wakacyjny zmniejsza temperaturę w domu do ustawionej temperatury ochrony zamarzania.

W trybie Program, program wakacyjny wyłącza termostat.

Termostat w programie wakacyjnym będzie utrzymywał ustawioną temperaturę i automatycznie wróci do codziennych ustawień z końcem wakacji.

• Użyć strzałek, aby dojść do HOLIDAY i potwierdzić ..... <> ✓

• Użyć strzałek dół/góra, aby wpisać ile dni ma działać program ..... ^v

• Użyć ptaszka, aby potwierdzić ..... ✓

Uwaga: Okres wakacyjny zaczyna się o 00: 00 następnego dnia. Np. Jeżeli ustawia się program wakacyjny na dwa dni w piątek, sobota będzie pierwszym dniem wakacji dla termostatu, który wróci do codziennych ustawień w poniedziałek o 00:00.

Aby wyłączyć tryb, powtórzyć działania dopóki ilość dni będzie 00.



## Opcjonalne dodatki

PONIŻSZE USTAWIENIA SĄ OPCJONALNE, NAJCZĘŚCIEJ NIE POTRZEBUJĄ DODATKOWEGO DOSTOSOWANIA.

01 – Połączenie z neoHub: Używane, aby połączyć termostat z centralą neoHub.

02 – Zmiana histerezy: Ta opcja pozwala zmienić histerezę termostatu. Fabrycznie jest to 1°C, więc przy ustawionej temperaturze 20°C, termostat włączy ogrzewanie przy 19°C i wyłączy przy 20°C. Przy histerezie 2°C, ogrzewanie będzie się włączało przy 18°C i wyłączało przy 20°C.

03 – Temperatura ochrony zamarzania: Temperatura utrzymywana, kiedy termostat jest w trybie ochrony zamarzania. Zakres 07 - 17°C. Fabrycznie 12°C.

04 – Opóźnienie wyjścia: Może być wprowadzone, aby uniknąć szybkiego przełączania. Zakres 00 - 15 minut.

Fabrycznie jest to, 00 co znaczy, że nie ma opóźnienia.

05 – Ograniczenie zmian temperatury: Ta opcja umożliwia ograniczenie zmian temperatury. Jest to możliwe również, gdy termostat jest zablokowany.

06 – Wybór czujnika: Na tym termostacie można wybrać, który czujnik powinien być używany. Można wybrać podłogowy, temperatury powietrza lub oba. Kiedy oba czujniki są włączone, czujnik temperatury podłogi chroni folię grzewczą Heat Decor przed przegrzaniem.

07 – Limit temperatury podłogowej: Ta opcja jest dostępna, gdy termostat działa w trybie wyboru czujnika. Limit temperatury podłogowej ma zakres 20 - 45°C ( fabrycznie to 28°C)

- Uwaga: Przy elektrycznym ogrzewaniu podłogowym muszą być wybrane oba czujniki lub czujnik podłogi.
- 08 – Optymalne włączenie: Ta opcja opóźni włączenie ogrzewania, aby uniknąć niepotrzebnego ogrzewania oraz aby zapewnić, że budynek jest nagrany o zaprogramowanej godzinie. Termostat oblicza ile potrwa dogrzanie budynku o 1°C (przy szybkości zmian 20, termostat obliczy, że potrzebuje 20 min, aby dogrzać budynek o 1°C) i będzie się włączał automatycznie.
- 09 – Szybkość zmian: Ilość minut, aby temperatura wzrosła o 1°C.
- 10 – Chłodzenie: Nieobsługiwane w tym modelu.
- 11 – Temperatura chłodzenia: Nieobsługiwane w tym modelu.
- 12 – Tryb Program: Bez programowania, 5+2 (dni powszechne + weekend), 7 dni lub 24 godziny. Termostat obsługuje trzy możliwości programowania oraz możliwość powrotu do trybu nie programowalnego
- 5+2 – ustawianie czterech okresów grzewczych w dni powszechne oraz czterech w weekend.
- 7 dni – Każdy dzień posiada 4 okresy, które mogą się różnić.
- 24 godziny – Każdy dzień jest zaprogramowany tak samo.
- 13 – Format temperatury: Wybór między °C and °F.

## Ustawianie dodatków

- Użyć strzałek, aby dojść do SETUP .....
- Użyć ptaszka, aby potwierdzić .....
- Użyć strzałek, aby przemieszczać się po dodatkach.....
- Użyć strzałek, aby dostosować każdy dodatek .....
- Użyć ptaszka, aby potwierdzić .....

## Tabela opcjonalnych dodatków

| DODATEK | OPIS                     | OPIS USTAWIENIA   |
|---------|--------------------------|---|
| 1       | Połączenie               | Dodawanie do neoHub   |
| 2       | Zmiana histerezy         | 00 = 0.5 °C<br>01 = 1.0 °C (Fabr. ) 02 = 2.0 °C<br>03 = 3.0 °C  |
| 3       | Temp. ochrony zamrażania | 07o - 17 °C (12 °C = Fabr.)   |
| 4       | Opóźnienie wyjścia       | 0 - 15 Minut (00 = Fabr.)   |
| 5       | Ograniczenie zmian temp. | 00° - 10 °C (00 = Fabr.)  |
| 6       | Wybór czujnika           | 00 = wbudowany (Fabr.)<br>01 = Czujnik powietrza<br>02 = Czujnik podłogi<br>03 = Wbudowany oraz podł.<br>04 = Powietrza i podłogi |
| 7       | Limit temp. podłogowej   | 20 °C - 45 °C (28 °C = Fabr.)   |
| 8       | Optymalne włączenie      | 0-5 (00 = Fabr.)  |
| 9       | Szybkość zmian           | Minuty do wzrostu 1 °C  |
| 10      | Chłodzenie               | Nieobsługiwane  |
| 11      | Temp. chłodzenia         | Nieobsługiwane  |
| 12      | Tryb „Program”           | 00 = nie programowalny<br>01 = 5+2 (Fabr.)<br>02 = 7 Dni<br>03 = 24 godziny   |
| 13      | Format temperatury       | 00 = °C (Fabr.), 01 = °F  |

## Ponowna kalibracja

Przy potrzebie ponownej kalibracji, proszę działać następująco.

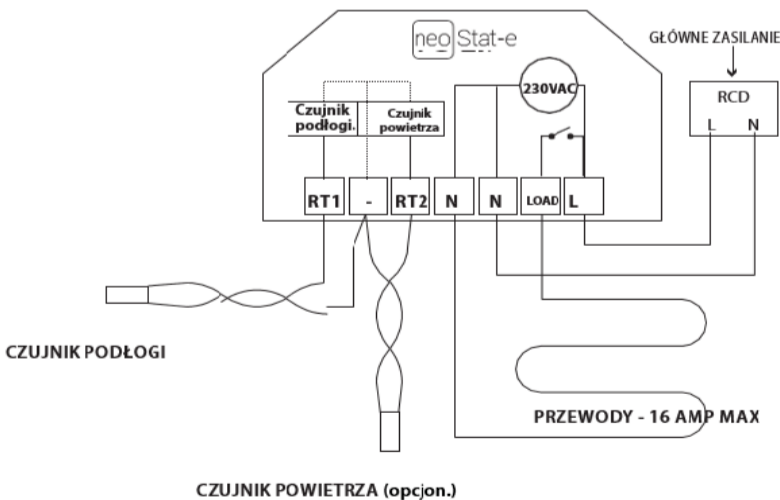
- Użyć strzałek, aby dojść do ikony zasilania .....
- Przycisnąć i przytrzymać ptaszka, aby wyłączyć wyświetlacz .....
- Przytrzymać równocześnie ptaszka oraz dół przez 10 sekund ..
- Obecna temperatura pojawi się na wyświetlaczu.
- Użyć strzałek, aby ustawić nową temperaturę .....
- Użyć ptaszka, aby potwierdzić. Wyświetlacz będzie pusty.....
- Wcisnąć ptaszka, aby włączyć termostat .....

## Kody błędów

Jeżeli zostanie wykryty jakiś błąd pojawi się kod.

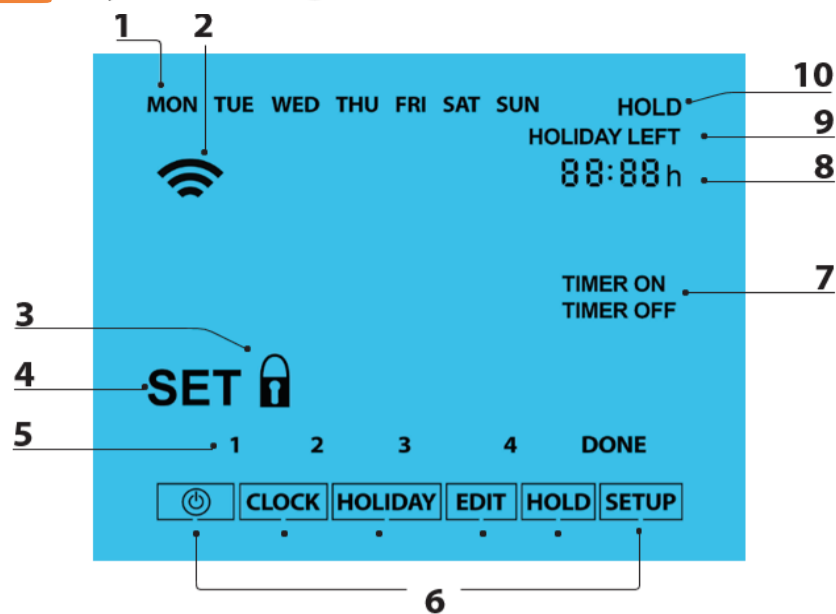
- E0 = Czujnik wewnątrz wykrył błąd.
- E1 = Czujnik podłogi nie został połączony.
- Czujnik podłogi nie został połączony poprawnie.
- Czujnik podłogi jest wadliwy.
- E2 = Czujnik powietrza nie został połączony.
- Czujnik powietrza nie został połączony poprawnie.
- Czujnik powietrza jest wadliwy.

## System połączenia - Tryb Termostat



Ten produkt może być instalowany tylko przez wykwalifikowanego elektryka i zgodnie z lokalnymi przepisami instalacyjnymi.

## 2 Tryb 2 - Program



## LCD Wyświetlacz LCD

1. Indykator dni - Wyświetla dzień tygodnia.
2. Symbol Mesh – pojawia się przy połączeniu z centralą neoHub.
3. Blokada – pojawia się, gdy blokada jest aktywna.
4. Set – pojawia się, gdy zmieniane są ustawienia programów.
5. Program – wyświetla program, który ulega zmianie.
6. Menu główne – Pokazuje aktualną opcję.
7. Timer – pokazuje aktualny stan czasowego wyjścia.
8. Zegar – Godzina pokazana w formacie 24- godzinny.
9. Holiday Left – Pojawia się, gdy termostat jest w trybie „wakacje”.
10. Hold – Wyświetla się, gdy blokada temperatury jest aktywna.

## 🕒 Ustawianie okresów

Aby zaprogramować okresy czasowe, proszę postępować następująco.

- Użyć strzałek, aby dojść do EDIT oraz potwierdzić ptaszkiem ..... < > ✓
- Użyć strzałek, aby wybrać dzień lub okres tygodnia ..... < >
- Użyć ptaszka, aby potwierdzić ..... ✓

1 będzie mrugać i pojawi się czas włączenia pierwszego okresu.

Czas wyłączenia może być sprawdzony za pomocą przycisku..... ✓

- Wybrać godzinę zmiany i potwierdzić ..... ✓
- Użyć strzałek, aby wybrać godziny włączonego ogrzewania, potwierdzić..... ^ v ✓
- Użyć strzałek, aby wybrać minuty włączonego ogrzewania ..... ^ v
- Użyć ptaszka, aby potwierdzić ..... ✓
- Użyć strzałek, aby wybrać godziny wyłączonego ogrzewania, potwierdzić... ^ v ✓
- Użyć strzałek, aby wybrać minuty wyłączonego ogrzewania ..... ^ v
- Użyć ptaszka, aby potwierdzić ..... ✓
- Użyć prawej strzałki ..... >

2 będzie mrugać i pojawi się czas włączenia drugiego okresu.

- Powtórzyć te kroki, aby ustawić wszystkie okresy. Ustawić --: -- dla zbędnych okresów
- Użyć strzałek, aby dojść do DONE i użyć ptaszka, aby potwierdzić zmiany.... < > ✓

## ⚙️ Ustawienia fabryczne

Aby powrócić do ustawień fabrycznych, proszę podążać następująco:

- Użyć strzałek, aby dojść do SETUP ..... ^ >
- Przytrzymać ptaszka przez 10 sekund ..... ✓
- Wszystkie ikony na ekranie pojawią się na 2 sekundy, później pojawią się dwie opcje.
- Użyj strzałek, aby wybrać (wybrana opcja będzie mrugać)..... ^ >

Tryb 1 = Termostat

Tryb 2 = Program

- Użyć ptaszka, aby potwierdzić ..... ✓

Termostat powróci do ekranu głównego dla wybranego trybu.

Uwaga: Powrót do ustawień fabrycznych usunie wszelkie zmiany wprowadzone w okresach czasowych. Wszelkie zmiany będą musiały ponownie zostać wprowadzone.

## 🔄 Nadpisanie czasomierza

Aby nadpisać aktualne wyjście czasowe ON/OFF proszę podążać następująco.

- Użyć strzałek, aby dojść do HOLD i potwierdzić ptaszkiem ..... < > ✓
- Użyć strzałek, aby wybrać TIMER ON lub TIMER OFF i potwierdzić..... ^ v ✓
- Użyć strzałek, aby ustawić trwanie nadpisania np. 01:00 godzina..... ^ v
- Użyć ptaszka, aby potwierdzić i wrócić do ekranu głównego..... ✓

Hold Left i pozostały czas będą wyświetlone.

## ⚙️ Opcjonalne dodatki

01 – Połączenie z neoHub: Używane, aby połączyć termostat z centralą neoHub.

02 – Tryb Program: Bez programowania, 5+2 (dni powszechnie + weekend), 7 dni lub 24 godziny. Termostat obsługuje trzy możliwości programowania oraz możliwość powrotu do trybu nie programowalnego

5+2 – ustawianie czterech okresów grzewczych w dni powszechnie oraz czterech w weekend.

7 dni – Każdy dzień posiada 4 okresy, które mogą się różnić.

24 godziny – Każdy dzień jest zaprogramowany tak samo.

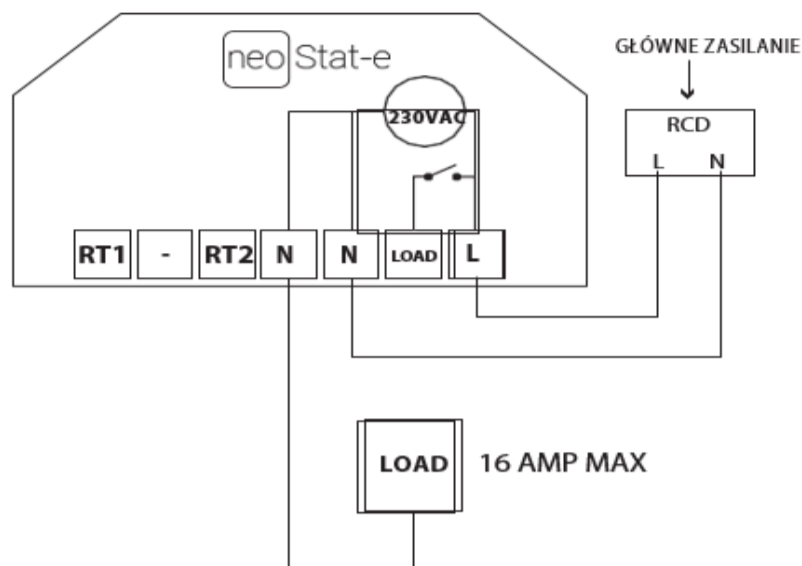


## Tabela opcjonalnych dodatków

| DODATEK | OPIS         | OPIS USTAWIENIA                                   |
|---------|--------------|---|
| 01      | Połączenie   | Połączenie z centralą neoHub                      |
| 02      | Tryb Program | 01 = 5+2 (Fabr.)<br>02 = 7 Dni<br>03 = 24 godziny |



## System połączenia - Tryb Program



*Ten produkt może być instalowany tylko przez wykwalifikowanego elektryka i zgodnie z lokalnymi przepisami instalacyjnymi.*

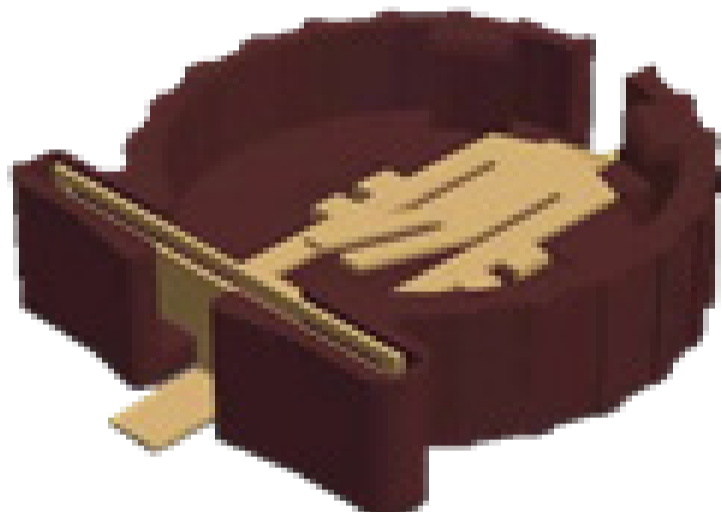


## Wymiana baterii

W większości przypadków 3-woltowa bateria litowa nie potrzebuje wymiany, jeżeli termostaat ma nieustanny dostęp do zasilania. Cel baterii to utrzymanie poprawnego czasu w przypadku braku zasilania.

Aby usunąć baterię użyj małego, płaskiego śrubokrętu, aby cofnąć mosiężny wspornik mocujący. W ten sposób można wyjąć baterię.

Wsadź nową baterię (pozytywna strona górą!) umieszczając jeden koniec pod zaciskami mocującymi, a następnie naciskając przeciwległy koniec na mosiężny uchwyt mocujący.



Zaciski mocujące

Mosiężny uchwyt mocujący

*Zalecamy wymianę baterii litowej przez wykwalifikowanego specjalistę.*

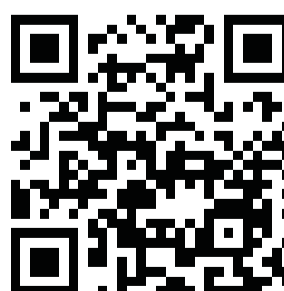


## Kontakt

**Producent:**  
Heatmiser  
[www.heatmiser.com](http://www.heatmiser.com)  
+44 (0) 1254669090  
Anglia

**Dystrybutor:**  
Eco-Term sp. z o.o.  
[www.irshop.eu](http://www.irshop.eu)  
+48 123576134  
Kraków,  
Polska

*Zapraszamy na nasz  
sklep internetowy*



[www.irshop.eu](http://www.irshop.eu)